

◎収支計算書・貸借対照表

1. 決算の状況（平成26年度決算）

(1) 事業の概況

学校法人智香寺学園の平成26年度決算は、平成27年5月25日に開催された理事会・評議員会において承認されました。ここに概況を公表します。

平成26年度の我が国経済は、金融緩和政策の拡大を背景に、円安の進展、また株価も堅調に推移し、昨年4月の消費税引き上げに伴う駆け込み需要の反動等による一次弱含みも懸念されたものの、現在では逆に過熱気味と言われるほどの様相を呈している。

学校を取り巻く少子化の波は、120万人規模で推移してきた18才人口が2018年を境に急激な減少が見込まれており、安定した学生確保に対して対策を講じる事が急務となって来ている。また、高校においては、この問題の2018年に対して3年前倒しとなるところから、まさにその時期に差しかかって来ている状況にある。

大学の学生募集については、引き続き好調裡に推移しており、入学定員をコンスタントに確保しているが、二学部間のばらつきは依然として解消していないところから、平成27年度生より一部入学定員の見直しを実施、加えて平成28年度以降は人間社会学部2学科において専攻制を打ち出し、より教育分野を明確にし募集を行う事としている。

また、正智深谷高校の平成27年度生徒募集は、募集定員の360名に至らず326名の実績と極めて低調であった。平成26年度入学生も募集定員に未達であったことを考えると、落ち込みの原因を究明し、少子化に対応出来る強固な基礎固めが必要となる。

本学園では、学生生徒の確保と同様に進路指導にも注力して来ました。大学の就職状況は、就職環境の好転にも助けられ内定状況は好調に推移し、大学全体での内定率は前年対比3%改善し88%の実績でした。

高校の卒業生の進路状況では、4年制大学への進学率が平成25年度72.6%から平成26年度は大きく好転し、目標の80%に近づく79.1%となりました。その中で埼玉工業大学への内部進学者は46名でほぼ前期並みの実績でした。

大学では、学生の自主性、創造性の向上と学生相互の交流の活性化などを目的とした「がんばる学生プロジェクト」の推進、また、公開講座、地域連携事業、高大連携など、学生主体、地域密着を念頭に置いて様々な事業を展開しました。

高校では、強化クラブ中心にいくつかのクラブが全国大会・関東大会に出場するなど好成績を残し、名声を高めました。

また、高校において校舎2・4号館の耐震補強及び改修工事を行い、生徒の安全性確保と学習環境の整備に積極投資を行いました。この工事については3年計画の2年目で、27年度も残る体育館等の整備を実施してゆく計画です。

財務内容は、次ページ以降、簡単に説明しておりますが、学生生徒数の増加に伴って収入全般の底上げが出来たことにより、設備投資にも目を向けながら健全な学園経営を目指して参りますので、ご理解とご支援のほど宜しくお願い申し上げます。

(2) 消費収支の状況

平成26年度の帰属収入は4,986百万円となり、基本金組入額の628百万円を差し引いた4,358百万円が消費収入でした。前年度と比較して、帰属収入で119百万円、消費収入で49百万円増加しました。予算対比では、それぞれ141百万円、135百万円の増加です。

帰属収入増加の要因は、学生生徒数増加に伴う納付金が11百万円増加したほか、補助金収入が高校の耐震補強改修工事に関わる補助を中心に68百万円の増加、また、雑収入で退職財団等からの交付金などの増加が寄与、帰属収入を押し上げました。

消費支出のうち、人件費は前年度と比較して34百万円減少し2,620百万円の実績でした。教員人件費において前年度の退職者による影響より48百万円減少したことが主な要因です。予算対比では退職給与引当金繰入等もあり23百万円超過しました。

教育研究経費、管理経費合計は1,793百万円の実績で、予算対比では137百万円圧縮、前年対比で16百万円の減少です。夏の猛暑・豪雪等の影響で光熱水費が予算、実績ともオーバーしたが、他はほぼ予算内で収束しました。

消費支出合計は4,471百万円となり、予算対比78百万円の圧縮、前年対比でも44百万円の減少です。帰属収支から消費支出を差し引いた帰属収支差額は515百万円の収入超過です。

消費収支計算書

平成26年4月1日～平成27年3月31日

単位：円

消費収入の部			
科 目	予 算	決 算	差 異
学生生徒等納付金	3,533,182,000	3,530,595,710	2,586,290
手 数 料	73,050,000	71,706,828	1,343,172
寄 付 金	50,383,000	63,139,007	△ 12,756,007
補 助 金	918,870,000	1,045,724,060	△ 126,854,060
(国庫補助金)	(457,740,000)	(522,957,000)	(△ 65,217,000)
(地方公共団体補助金)	(461,130,000)	(522,767,060)	(△ 61,637,060)
資産運用収入	9,665,000	9,525,553	139,447
資産売却差額	0	0	0
事業収入	22,740,000	20,107,909	2,632,091
雑収入	236,564,000	244,824,057	△ 8,260,057
帰属収入合計	4,844,454,000	4,985,623,124	△ 141,169,124
基本金組入額合計	△ 621,818,000	△ 627,771,157	5,953,157
消費収入の部合計	4,222,636,000	4,357,851,967	△ 135,215,967

消費支出の部			
科 目	予 算	決 算	差 異
人 件 費	2,596,925,000	2,620,339,765	△ 23,414,765
教育研究経費	1,546,094,000	1,414,955,577	131,138,423
管 理 経 費	384,072,000	378,083,714	5,988,286
借入金等利息	17,425,000	17,435,630	△ 10,630
資産処分差額	4,478,000	39,880,311	△ 35,402,311
消費支出の部	4,548,994,000	4,470,694,997	78,299,003
当年度消費支出超過額	326,358,000	112,843,030	
前年度繰越消費支出超過額	9,631,651,211	9,631,651,211	
基本金取崩額	173,323,000	397,660,597	
翌年度繰越消費支出超過額	9,784,686,211	9,346,833,644	

(3) 資金収支の状況

資金収入（繰越支払資金を除く）の合計は5,478百万円で、資金支出の合計が5,773百万円であったため、単年度収支では295百万円の支出超過でした。

収入面は学生生徒等納付金、補助金等順調に増加したが、期末現在の未収入金が590百万円になり資金収入上は大きな影響を受けました。

今年度支出のうち、施設関係支出で高校の耐震改修工事中心に699百万円の設備投資を行ったほか、設備関係でも研究設備、教育設備など182百万円の投資を行うなど、前向きな投資を積極的に実施したことにより、結果、次年度繰越支払資金は減少し2,204百万円の残高です。

資金収支計算書

平成26年4月1日～平成27年3月31日

単位：円

資金収入の部			
科 目	予 算	決 算	差 異
学生生徒等納付金収入	3,533,182,000	3,530,595,710	2,586,290
手数料収入	73,050,000	71,706,828	1,343,172
寄付金収入	50,383,000	53,051,070	△ 2,668,070
補助金収入	918,870,000	1,045,724,060	△ 126,854,060
(国庫補助金収入)	(457,740,000)	(522,957,000)	(△ 65,217,000)
(地方公共団体補助金収入)	(461,130,000)	(522,767,060)	(△ 61,637,060)
資産運用収入	9,665,000	9,525,553	139,447
資産売却収入	500,352,000	500,352,000	0
事業収入	22,740,000	20,107,909	2,632,091
雑収入	236,564,000	244,824,057	△ 8,260,057
前受金収入	652,000,000	698,081,000	△ 46,081,000
その他の収入	614,710,440	614,016,361	694,079
資金収入調整勘定	△ 915,127,500	△ 1,310,228,733	395,101,233
前年度繰越支払資金	2,499,199,982	2,499,199,982	
収入の部合計	8,195,588,922	7,976,955,797	218,633,125

資金支出の部			
科 目	予 算	決 算	差 異
人件費支出	2,596,925,000	2,620,798,807	△ 23,873,807
教育研究経費支出	1,121,002,000	992,490,634	128,511,366
管理経費支出	317,039,000	313,816,962	3,222,038
借入金等利息支出	17,425,000	17,435,630	△ 10,630
借入金等返済支出	188,400,000	188,400,000	0
施設関係支出	655,819,000	698,797,780	△ 42,978,780
設備関係支出	190,408,000	182,415,361	7,992,639
資産運用支出	706,262,000	706,241,560	20,440
その他の支出	540,932,773	551,356,456	△ 10,423,683
資金支出調整勘定	△ 546,336,780	△ 498,742,884	△ 47,593,896
次年度繰越支払資金	2,407,712,929	2,203,945,491	203,767,438
支出の部合計	8,195,588,922	7,976,955,797	218,633,125

(4) 資産負債の状況

総資産は平成25年度対比261百万円増加し18,488百万円です。

固定資産は、有形固定資産で投資額891百万円に対し、減価償却額及び除却で528百万円でしたので365百万円の増加、その他固定資産は105百万円増加し、固定資産合計は15,659百万円です。また、流動資産のうち現金預金は295百万円の減少したが、補助金、退職財団交付金など未収入金590百万円が大きな要因で、流動資産合計では現金預金の減少が影響し209百万円の減少となった。

負債勘定は、固定負債で長期借入金の返済中心に212百万円の減少、流動負債は未払金及び前受金の減少などにより42百万円の減少となり、負債合計は254百万円減少の3,052百万円となります。

総資産から総負債を差し引いた純資産は15,435百万円ですが、消費収支差額は支出超過の累積により9,347百万円が翌年度繰越支出超過となっています。

貸借対照表

(平成27年3月31日現在)

単位：円

資産の部	本年度末	前年度末	増 減
固 定 資 産	15,658,813,698	15,188,944,536	469,869,162
有形固定資産	14,148,632,072	13,783,927,600	364,704,472
土 地	2,410,899,413	2,410,899,413	0
建 物	9,762,619,372	9,400,502,734	362,116,638
構 築 物	249,667,360	268,322,617	△ 18,655,257
教育研究用機器備品	512,673,549	499,119,247	13,554,302
図 書	1,153,778,071	1,152,896,220	881,851
その他の有形固定資産	58,994,307	52,187,369	6,806,938
その他の固定資産	1,510,181,626	1,405,016,936	105,164,690
流 動 資 産	2,828,849,144	3,037,530,682	△ 208,681,538
現金預金	2,203,945,491	2,499,199,982	△ 295,254,491
未収入金	590,039,233	511,031,920	79,007,313
その他の流動資産	34,864,420	27,298,780	7,565,640
資 産 の 部 合 計	18,487,662,842	18,226,475,218	261,187,624

負債の部	本年度末	前年度末	増 減
固 定 負 債	1,718,278,359	1,930,353,405	△ 212,075,046
長期借入金	774,305,000	962,705,000	△ 188,400,000
退職給与引当金	914,251,009	914,710,051	△ 459,042
長期未払金	29,722,350	52,938,354	△ 2,246,769
流 動 負 債	1,334,038,365	1,375,703,822	△ 41,665,457
短期借入金	188,400,000	188,400,000	0
未払金	441,721,754	459,991,419	△ 18,269,665
前受金	698,081,000	720,189,500	△ 22,108,500
預り金	5,835,611	7,122,903	△ 1,287,292
負 債 の 部 合 計	3,052,316,724	3,306,057,227	△ 253,740,503

基本金の部	本年度末	前年度末	増 減
基 本 金	24,782,179,762	24,552,069,202	230,110,560
第 1 号 基 本 金	24,429,089,762	24,198,979,202	230,110,560
第 4 号 基 本 金	353,090,000	353,090,000	0
基 本 金 の 部 合 計	24,782,179,762	24,552,069,202	230,110,560

消費収支差額の部	本年度末	前年度末	増 減
翌年度繰越消費支出超過額	△ 9,346,833,644	△ 9,631,651,211	284,817,567
消費収支差額の部合計	△ 9,346,833,644	△ 9,631,651,211	284,817,567

	本年度末	前年度末	増 減
負債の部・基本金の部及び消費収支差額の部合計	18,487,662,842	18,226,475,218	261,187,624

*財務関係の説明は百万円未満四捨五入にて表記説明をしております。

2. 財務データ (財務状況の推移)

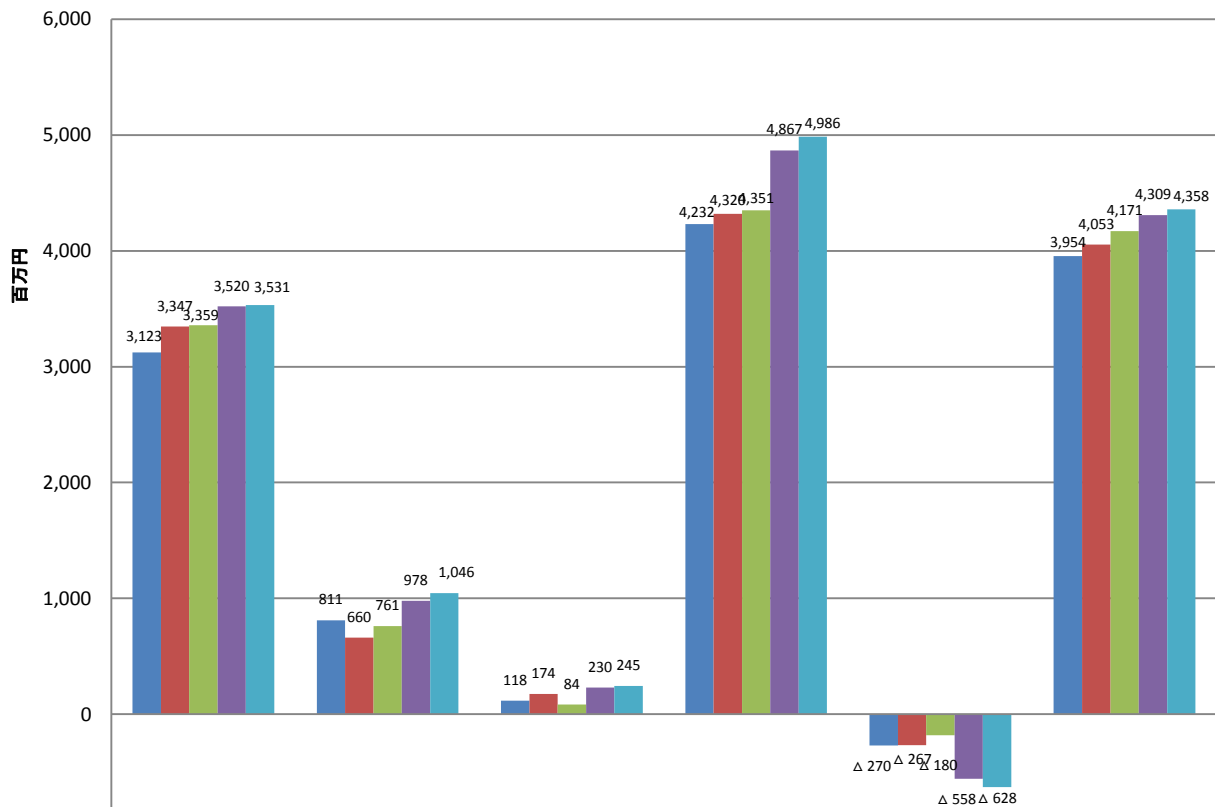
(1) 消費収支の推移

収入の部

単位：百万円

消費収入の部	2010 (H22)	2011 (H23)	2012 (H24)	2013 (H25)	2014 (H26)
学生生徒等納付金	3,123	3,347	3,359	3,520	3,531
手数料	69	67	76	73	72
寄付金	44	42	42	34	63
補助金	811	660	761	978	1,046
(国庫補助金)	(411)	(224)	(344)	(483)	(523)
(地方公共団体補助金)	(399)	(426)	(417)	(494)	(523)
事業収入	25	20	21	23	20
雑収入	118	174	84	230	245
その他の収入	42	10	8	9	9
帰属収入合計	4,232	4,320	4,351	4,867	4,986
基本金組入額合計	△ 278	△ 267	△ 180	△ 558	△ 628
消費収入合計	3,954	4,053	4,171	4,309	4,358

消費収入主要科目推移



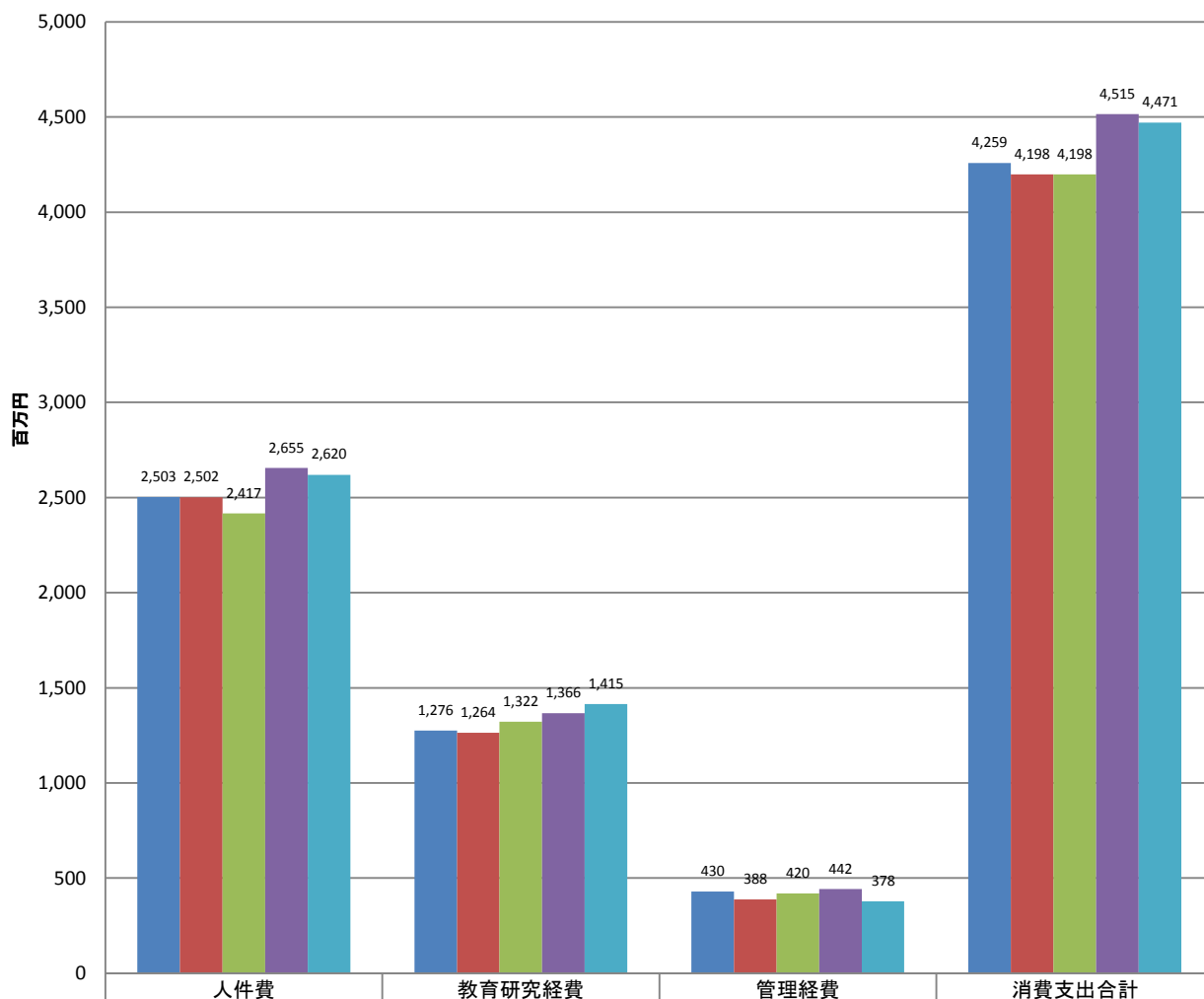
	学生生徒等納付金	補助金	雑収入	帰属収入合計	基本金組入額	消費収入合計
■ H22	3,123	811	118	4,232	△ 270	3,954
■ H23	3,347	660	174	4,320	△ 267	4,053
■ H24	3,359	761	84	4,351	△ 180	4,171
■ H25	3,520	978	230	4,867	△ 558	4,309
■ H26	3,531	1,046	245	4,986	△ 628	4,358

支出の部

単位：百万円

消費支出の部	2010 (H22)	2011 (H23)	2012 (H24)	2013 (H25)	2014 (H26)
人件費	2,503	2,502	2,417	2,655	2,620
教育研究経費	1,276	1,264	1,322	1,366	1,415
管理経費	430	388	420	442	378
借入金等利息	39	29	23	20	17
資産処分差額	11	17	15	31	40
消費支出合計	4,259	4,198	4,198	4,515	4,471

消費支出主要科目推移



■ H22	2,503	1,276	430	4,259
■ H23	2,502	1,264	388	4,198
■ H24	2,417	1,322	420	4,198
■ H25	2,655	1,366	442	4,515
■ H26	2,620	1,415	378	4,471

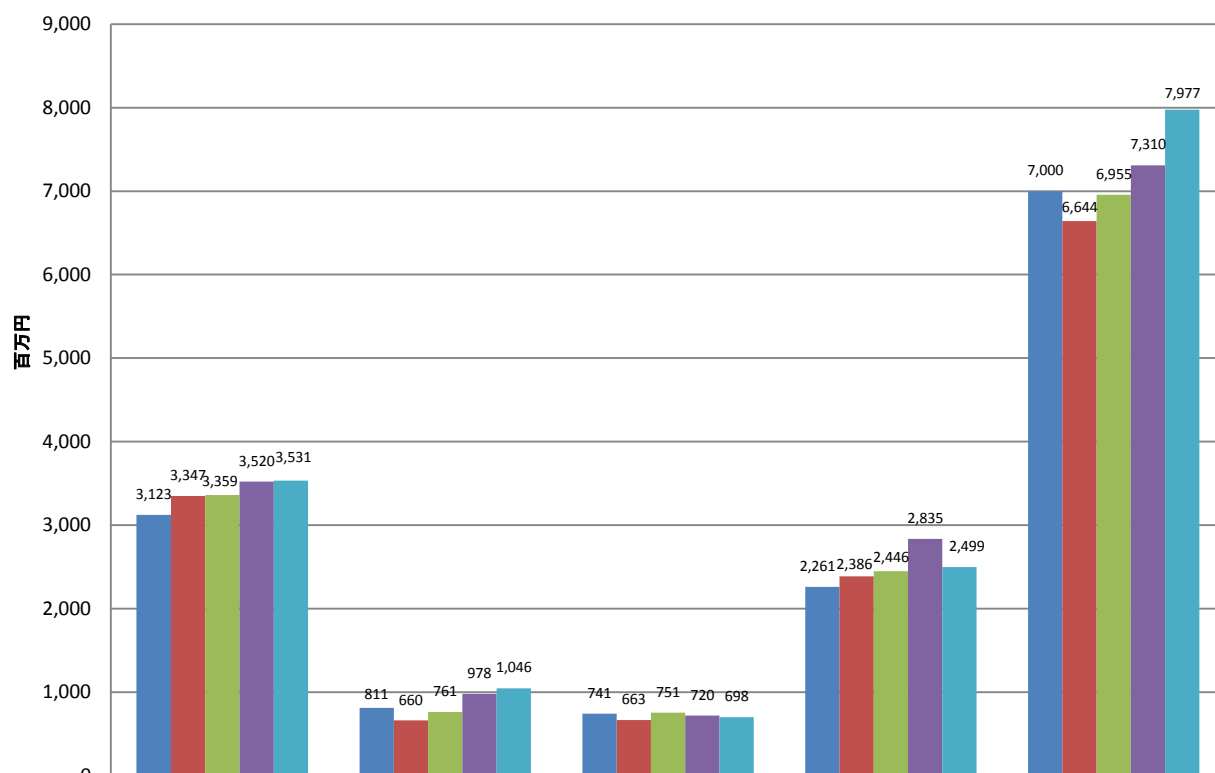
(2) 資金収支の推移

収入の部

単位：百万円

資金収入の部	2010 (H22)	2011 (H23)	2012 (H24)	2013 (H25)	2014 (H26)
学生生徒等納付金収入	3,123	3,347	3,359	3,520	3,531
手数料収入	69	67	76	73	72
寄付金収入	44	39	36	29	53
補助金収入	811	660	761	978	1,046
(国庫補助金収入)	(411)	(224)	(344)	(483)	(523)
(地方公共団体補助金収入)	(399)	(426)	(417)	(494)	(523)
資産売却・運用収入	441	112	9	10	510
事業収入	25	20	21	23	20
雑収入	112	157	84	230	245
前受金収入	741	663	751	720	698
その他の収入	192	140	213	154	614
資金収入調整勘定	△ 818	△ 946	△ 801	△ 1,262	△ 1,310
前年度繰越支払資金	2,261	2,386	2,446	2,835	2,499
収入の部合計	7,000	6,644	6,955	7,310	7,977

資金収入主要科目推移



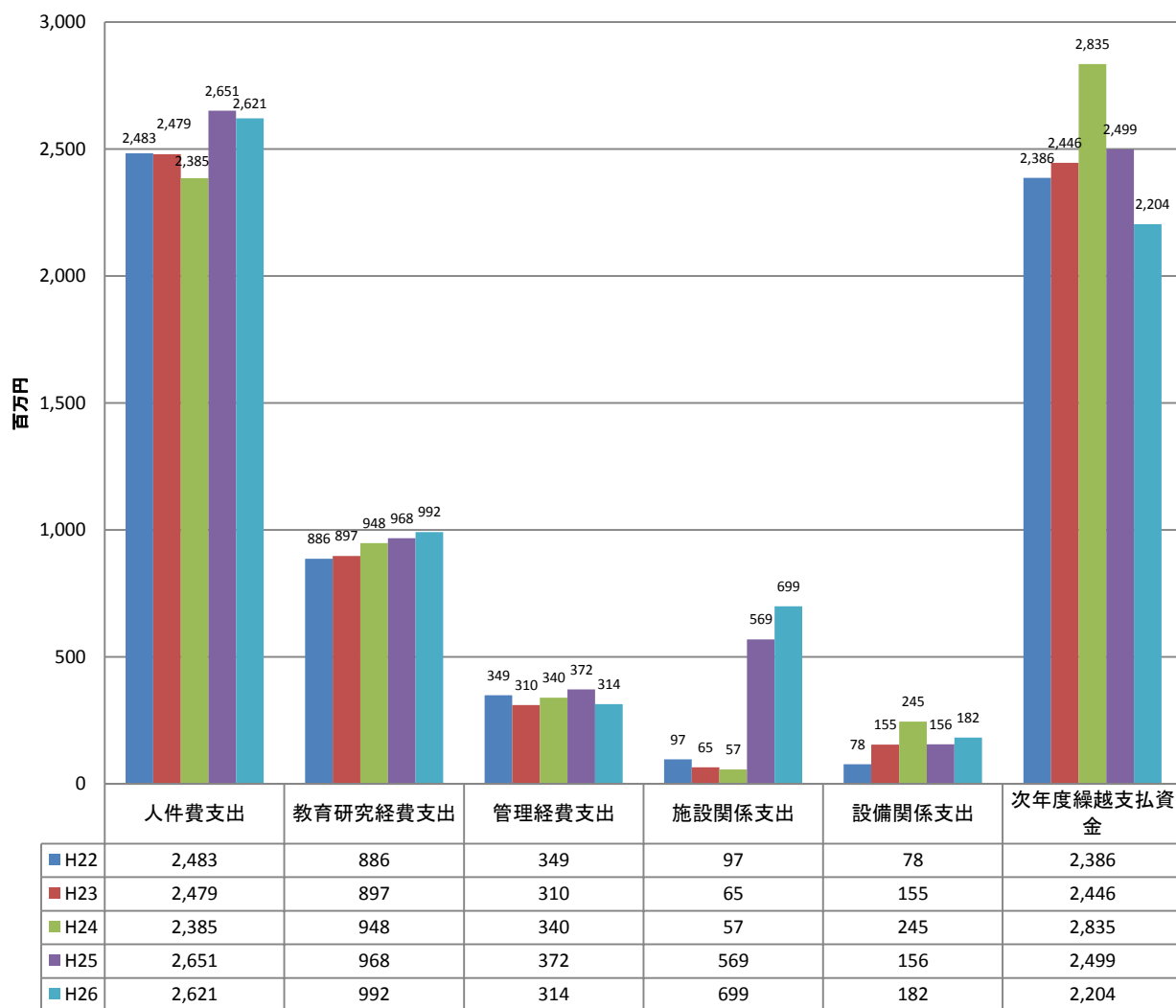
	学生生徒等納付金収入	補助金収入	前受金収入	前年度繰越支払資金	資金収入合計
■ H22	3,123	811	741	2,261	7,000
■ H23	3,347	660	663	2,386	6,644
■ H24	3,359	761	751	2,446	6,955
■ H25	3,520	978	720	2,835	7,310
■ H26	3,531	1,046	698	2,499	7,977

支出の部

単位：百万円

資金支出の部	2010 (H22)	2011 (H23)	2012 (H24)	2013 (H25)	2014 (H26)
人件費支出	2,483	2,479	2,385	2,651	2,621
教育研究経費支出	886	897	948	968	992
管理経費支出	349	310	340	372	314
借入金等利息支出	39	29	23	20	17
借入金等返済支出	188	188	188	188	188
施設関係支出	97	65	57	569	699
設備関係支出	78	155	245	156	182
資産運用支出	406	106	5	5	706
その他の支出	399	322	355	427	551
資金支出調整勘定	△ 312	△ 353	△ 428	△ 545	△ 499
翌年度繰越支払資金	2,386	2,446	2,835	2,499	2,204
支出の部合計	7,000	6,644	6,955	7,310	7,977

資金支出主要科目推移



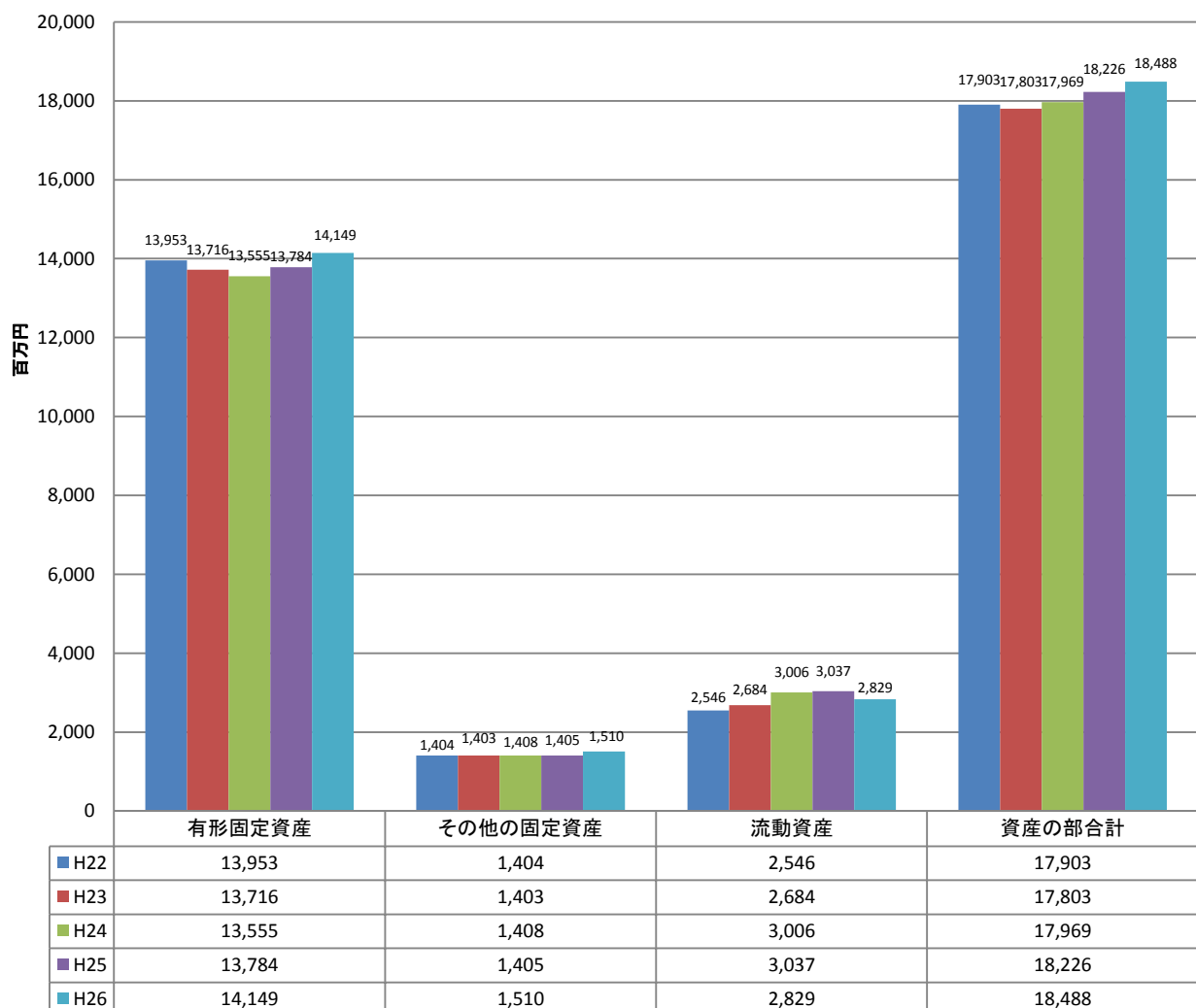
(3) 資産負債等の推移

資産の部

単位：百万円

資産の部	2010 (H22)	2011 (H23)	2012 (H24)	2013 (H25)	2014 (H26)
固定資産	15,357	15,119	14,963	15,189	15,659
有形固定資産	13,953	13,716	13,555	13,784	14,149
土地	2,411	2,411	2,411	2,411	2,411
建築物	9,600	9,374	9,130	9,401	9,763
構築物	338	307	288	268	250
教育研究用機器備品	442	433	524	499	513
図書	1,086	1,112	1,137	1,153	1,154
その他の有形固定資産	76	79	65	52	58
その他の固定資産	1,404	1,403	1,408	1,405	1,510
流動資産	2,546	2,684	3,006	3,037	2,829
現金預金	2,386	2,446	2,835	2,499	2,204
未収入金	124	205	138	511	590
その他の流動資産	36	33	33	27	35
資産の部合計	17,903	17,803	17,969	18,226	18,488

資産の部推移



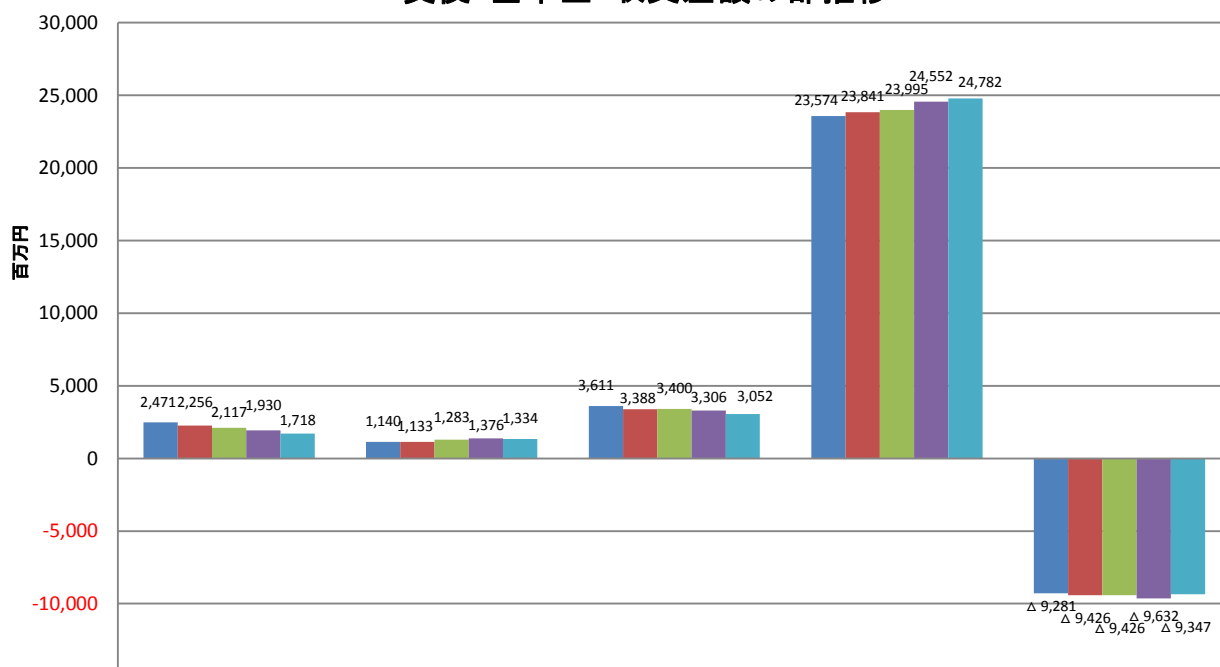
負債の部、基本金の部、消費収支差額の部

負債の部	2010 (H22)	2011 (H23)	2012 (H24)	2013 (H25)	2014 (H26)
固定負債	2,471	2,256	2,117	1,930	1,718
長期借入金	1,548	1,340	1,151	963	774
退職給与引当金	873	879	911	915	914
長期未払金	50	37	55	52	30
流動負債	1,140	1,132	1,283	1,376	1,334
短期借入金	168	188	188	188	188
未払金	228	279	340	460	442
前受金	741	663	750	720	698
その他の流動負債	3	2	5	7	6
負債の部合計	3,611	3,388	3,400	3,306	3,052

基本金の部	2010 (H22)	2011 (H23)	2012 (H24)	2013 (H25)	2014 (H26)
第1号基本金	23,221	23,488	23,641	24,199	24,429
第4号基本金	353	353	353	353	353
基本金の部合計	23,574	23,841	23,995	24,552	24,782

消費収支差額の部	2010 (H22)	2011 (H23)	2012 (H24)	2013 (H25)	2014 (H26)
翌年度繰越消費支出超過額	△ 9,281	△ 9,426	△ 9,426	△ 9,632	△ 9,347
消費収支差額の部合計	△ 9,281	△ 9,426	△ 9,426	△ 9,632	△ 9,347

負債・基本金・収支差額の部推移



	固定負債	流動負債	負債の部合計	基本金の部	消費収支差額の部
■ H22	2,471	1,140	3,611	23,574	△ 9,281
■ H23	2,256	1,133	3,388	23,841	△ 9,426
■ H24	2,117	1,283	3,400	23,995	△ 9,426
■ H25	1,930	1,376	3,306	24,552	△ 9,632
■ H26	1,718	1,334	3,052	24,782	△ 9,347